

## **PRAKTIČNA UPORABNOST HOROSKOPA LOKALNEGA PROSTORA V STANOVANJU ALI HIŠI**

V astrologiji uporabljamo tri različne koordinatne sisteme. Ekliptični koordinatni sistem deli ekliptiko na  $360^\circ$ , njegove koordinate pa so povezane z Zemljino revolucijo. Osnovna raven je raven ekliptike, kar je projekcija Zemljine tirnice okoli Sonca na nebesno sfero oz. navidezna letna Sončeva tirnica. Koordinati tega sistema sta longituda in latituda in ju uporabljamo v tropski in geocentrični astrologiji. Ekvatorski koordinatni sistem temelji na rektascenziji in deklinaciji, koordinatah, ki delita nebesni ekvator. Uporabljamo ga v klasični astrologiji in v astrokartografiji.

V astrologiji lokalnega prostora uporabljamo HORIZONTNI KOORDINATNI SISTEM. Osnova tega sistema je točka, na kateri je opazovalec oz. njegovo nadglavišče (zenit). Koordinati horizontnega koordinatnega sistema se imenujeta AZIMUT in ALTITUDA (višina). Horizontni koordinatni sistem je vezan na Zemljo. Koordinate v tem sistemu se spreminjajo z gibanjem nebesnega telesa po nebu. Ker so koordinate v horizontnem sistemu vezane na lokalno obzorje, ima isto telo za opazovalce na različnih lokacijah na Zemlji tudi različne vrednosti altitute in azimuta. Ker je azimut kot, ki ga merimo od južne točke horizonta do projekcije nebesnega telesa na horizont od  $0^\circ$  do  $360^\circ$ , lahko v skladu s spremembo točke opazovalca spremenimo ne le vse vogale horoskopa, pač pa tudi aspekte in položaje planetov.

Karta lokalnega prostora predstavlja projekcijo planetarnih linij natalnega horoskopa, ki smo ga izdelali v različici horizontnega koordinatnega sistema. Večina planetov ostane v istih aspektih, posebno pozornost pa zahtevajo tisti aspekti, ki se spremenijo v odvisnosti od spremembe kraja opazovanja (bivanja).

Michel Erlewine in Steve Cozzi, avtorja kar nekaj knjig s področja astrologije lokalnega prostora, navajata, da so Grki začeli uporabljati njihovo verzijo ekliptičnega sistema 300 let pred našim štejetjem, Kitajci pa do 1800-tega leta našega štetja sploh niso uporabljali ekliptičnega sistema, saj so bolj cenili ekvatorialnega in horizontskega. Horizontski sistem so uporabljali tudi v geomantskih praksah, še zlasti v Zahodni Afriki, Perziji in v Italiji. Tako kot relokacijska astrologija se je tudi astrologija lokalnega prostora razvila v 70-tih letih prejšnjega stoletja in tudi za pionirje sodobne astrologije lokalnega

prostora velja podobno kot za pionirje relokacijske astrologije, da so sami izdelali prve astrološke programe, brez katerih si danes ne moremo predstavljati uporabe te tehnike oz. razvoja te veje astrologije.

V tem seminarju bomo pogledali, kako pet različnih natalnih kart, ki jih bomo prevedli v karte lokalnega prostora, funkcionira v stanovanju ali v hiši, v kateri živijo njihove nosilke same ali s svojimi družinami.

Teoretska predpostavka je, da se lahko darovi in problemi, ki spremljajo posameznika v življenju, odražajo na organizaciji prostora v primeru stanovanja ali hiše. Na podlagi horizontske karte lahko ljudem svetujemo, kako je mogoče izboljšati energijo planetarnih linij v stanovanju, tako da poudarimo njihovo pozitivno simboliko, za katero si želimo, da bi se izrazila v življenju posameznika. Organizacija intimnega prostora oz. spoštovanje simbolike planetarnih linij, ki se iz našega stanovanja širijo v mesto, v katerem živimo, in naprej na ves svet, je zelo pomembna za subjektivno doživljanje realnosti, ki je temelj za naše počutje v prostoru in za subjektivne reakcije na prostor, ki vplivajo na reakcije drugih oz. vseh ljudi, s katerimi smo v stiku.

Svojo karto lokalnega prostora lahko projiciramo na katerikoli kraj na svetu, ki ga bomo obiskali in s tem tam okarakteriziramo prostor in ga uporabljamo v skladu s svojimi načrti in željami. Ko to delamo za kraj bivanja, je naše izhodišče stanovanje, v katerem živimo, ko pa nas zanimajo druga mesta, je naše izhodišče središče mesta.

Ko prevajamo natalno karto v karto življenjskega prostora, moramo najti središčno točko na tlorisu stanovanja ali hiše, do katere pridemo tako, da povežemo med seboj nasprotne vogale tlorisa. Sečišče predstavlja središčno točko. Potem s kompasom določimo severno točko in označimo strani neba. Potem položimo karto lokalnega prostora na tloris stanovanja in jo zasukamo tako, da se ascendent pokriva z vzhodno točko tlorisa. Zdaj lahko izrišemo položaje planetov, tako da povlečemo črto skozi središčno točko tlorisa. Tako pridemo do planetarnih linij horoskopa življenjskega prostora.

Lahko rečemo, da osebna razporeditev planetov na tlorisu stanovanja v energetskega smislu živi in je izpostavljena v stanovanju tam, kjer tečejo planetarne linije. Najmočnejše se planetarne energije izpostavijo na mejah stanovanja, kjer izhajajo iz stanovanja oz. vanj vstopajo. Tam lahko tudi najbolj vplivamo na izražanje energije in simbolike in ju spravimo v ravnovesje, kar bi moralo odsevati tudi v našem življenju. V nadaljevanju bomo na primeru petih

stanovanj prikazali, kako se manifestirajo planetarne linije natalnih kart nosilk gospodinjstev, ki so v družinah najpogosteje ženske oz. tisti od staršev, ki intenzivneje skrbi za gospodinjstvo oz. stanovanje. Na teh primerih bomo dobili vpogled v delovanje astrološke teorije v praksi.

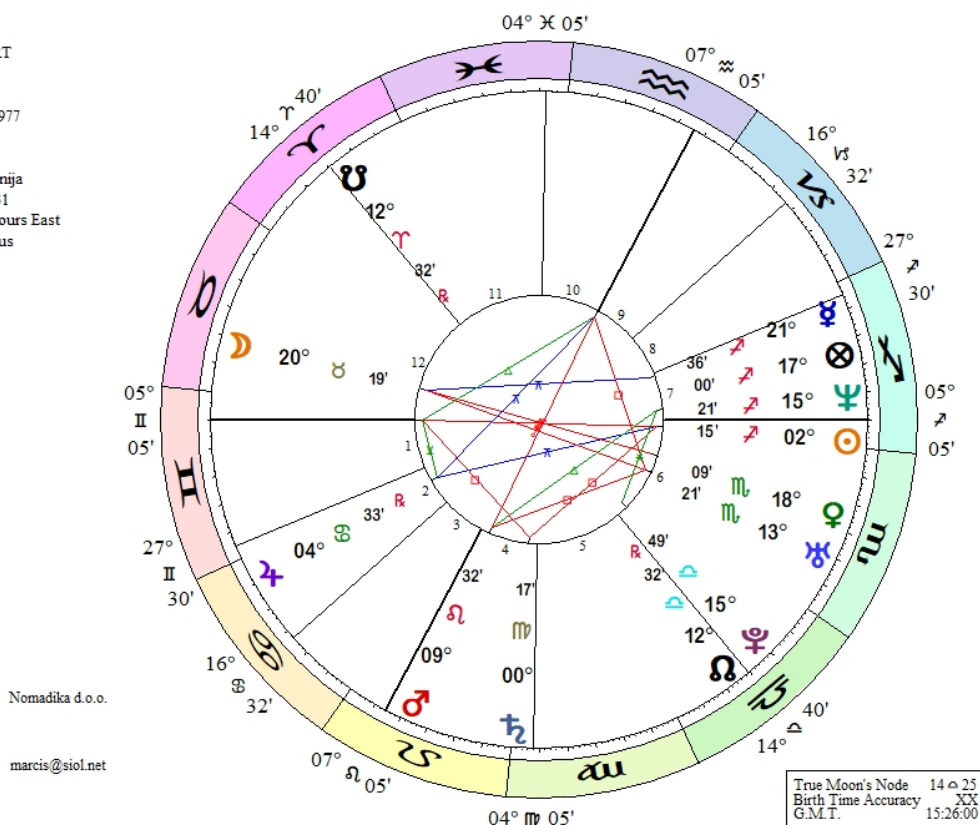
### Primer št. 1 – Vanja – Mož se doma spremeni na slabše, tako da ga ne prepoznam več

Vanja živi z možem in s tremi otroki (četrti je na poti). Imata podjetje, v katerem se ukvarjata z organizacijo dopusta na jadrnici ali katamaranu z dodatno ponudbo poletnih vodnih športov za družine ali manjše skupine. Poleti živijo v Sredozemlju, pozimi na Karibih, v jeseni pa na Jadranu in tako veliko časa preživijo izven svojega stanovanja. Vanja je opazila, da se njen mož popolnoma zakrči in spremeni, ko živijo v svojem stanovanju v prestolnici. Spremeni odnos do nje in do otrok, kar je iz leta v leto bolj moteče za njun odnos.

#### Vanja

NATAL CHART

24 November 1977  
16:26  
Standard Time  
ljubljana, slovenija  
46 N 03 14 E 31  
Time Zone: 1 hours East  
Tropical Placidus  
Mean Node

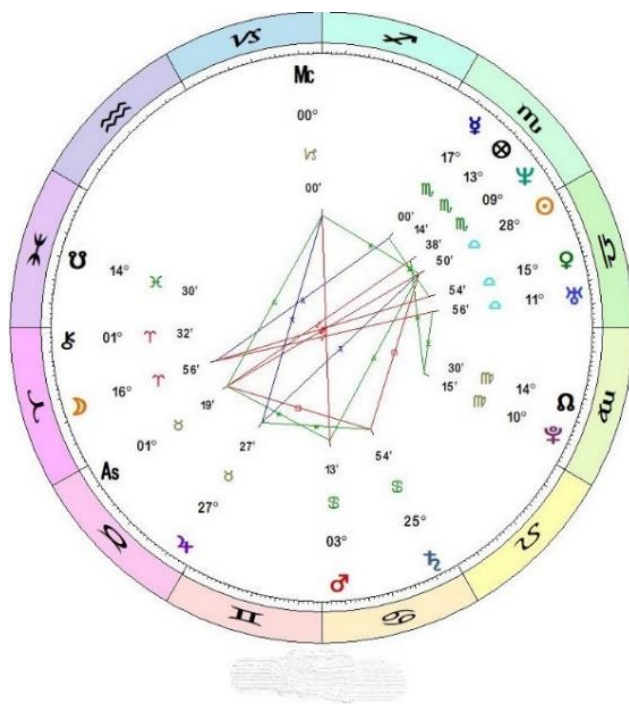


### Primer št. 1, Slika št. 1: Vanjina natalna karta

V Vanjini natalni karti lepo vidimo sliko moža z Neptunom in Merkurjem (in celo Fortuno) v konjunkciji v 7. hiši, pa tudi to, da je zanjo dobro počutje doma zelo pomembno, saj je vrh 4. hiše v Levu. Že Mars prinaša nesoglasja v dom (kvadrat

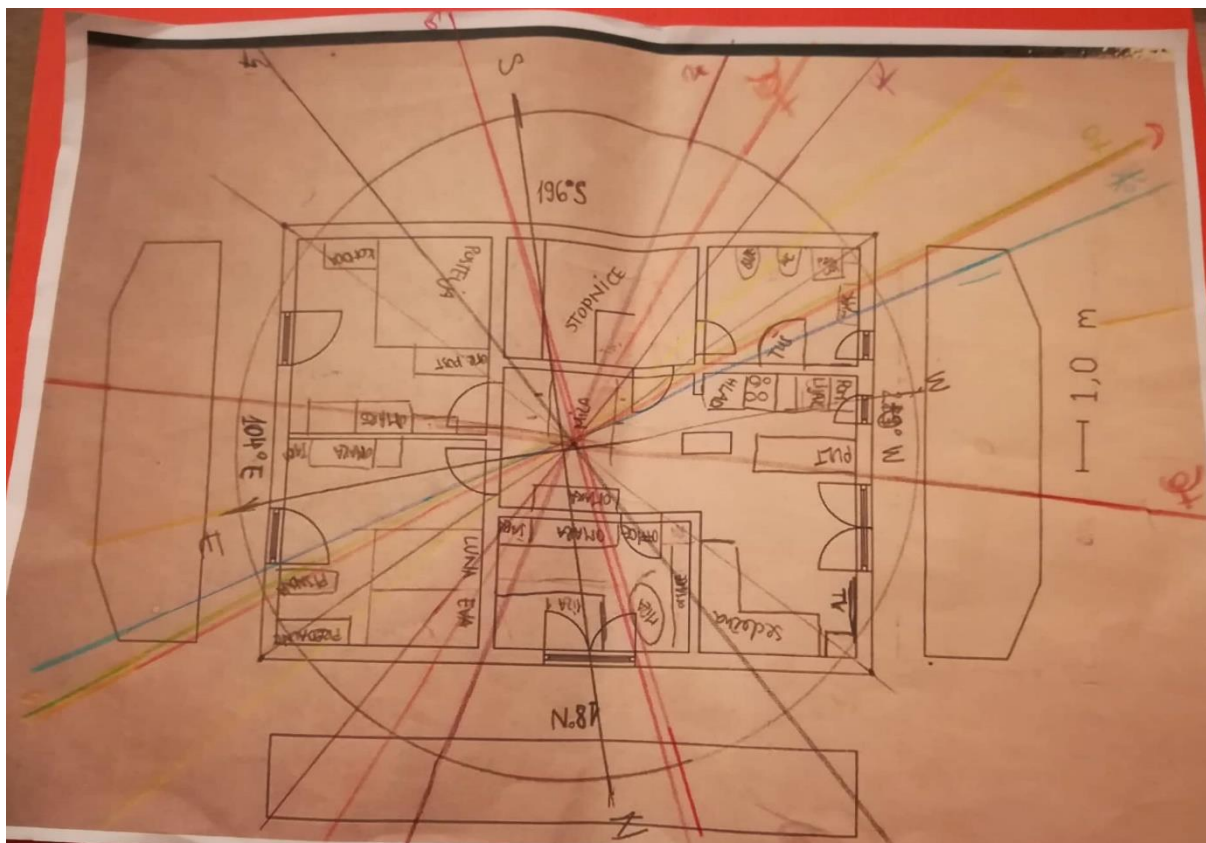
z Uranom), potrebo po pogosti zamenjavi mesta bivanja in poleg tega še obilico energije, ki jo vanja vlaga v dom. Ona sanja o novi lokaciji in o novem stanovanju, ker je prepričana, da je v obstoječem nekaj narobe. Tako sva se dobili na konzultaciji in karto lokalnega prostora prenesli na tloris stanovanja. Priznam, da sem že zaradi konjunkcije Marsa in I.C. in kvadrata z Uranom v natalni karti vedela, da bi bilo bolje za Vanjo, da se preseli dovolj daleč, da bi se izognila tej konjunkciji, kar bi se zgodilo že kakšnih 300 km zračne linije zahodneje, kar še sploh nima nobene zveze z razporeditvijo planetov v karti lokalnega prostora, pač pa je povezano z relokacijsko astrologijo.

Ko pogledamo karto lokalnega prostora, vidimo, da so planeti v drugih



horoskopskih znakov, niso pa se spremenili njihovi medsebojni odnosi (aspekti). To karto bomo zdaj postavili na tloris stanovanja, tako da se bo ničta stopinja Ovna pokrila z vzhodno točko stanovanja, nato pa bomo vrisali planetarne linije na tloris stanovanja in videli bomo, ali karta lokalnega prostora prinaša v stanovanje, ki tej družini predstavlja dom, energije, ki motijo medsebojne odnose, ko je družina doma.

**Primer št. 1, Slika št. 2: Karta lokalnega prostora (Vanja)**



### Primer št. 1, Slika št. 3 – Karta lokalnega prostora na tlorisu stanovanja

V Vanjinem primeru se ne bomo ukvarjali z detajli, ki niso povezani s problematiko, ki jo je izpostavila, čeprav bi lahko naredili tudi analizo celotnega stanovanja in predlagali rešitve oz. izboljšave za vse planetarne linije v stanovanju. Osredotočimo se na spalnico v zgornjem levem kotu in posteljo, ki stoji v gornjem desnem kotu spalnice. Prek postelje teče Saturnova linija, ki brez dvoma ohlaja partnerski odnos. Partner celo spi ob zidu in prejema večji del energije Saturnove linije. Vpliv Saturnove linije je tako močan, da se popolnoma spremeni, ne le ko se vsi skupaj vrnejo domov po naporni delovni sezoni, pač pa tudi, ko ona ostaja z otroki doma, on pa sam odide na delo in se vrne po mesecu ali dveh. Postane tiranski v odnosu do otrok in hladen v odnosu do nje, kar se ne dogaja, ko so na delu (Mediterran, Jadran ali Karibi), čeprav je življenje tam zaradi delovnih obveznosti napornejše. Poleg Saturnove linije, ki teče čez zakonsko posteljo, ob severni steni spalnice teče še Plutonova linija. Pluton ima pomembno mesto v njeni natalni karti, saj tvori konjunkcijo s Severnim vozлом, ki je zelo dobro aspektirana. Je tudi v ugodnem sekstilu z Marsom in Neptunom in nekoliko manj ugodnem polkvadratu s Saturnom.

### Prilagoditveni ukrepi

Posteljo bi lahko prestavili v levi zgornji kot spalnice, tako da bi se izognila obema planetarnima linijama. Kljub vsemu pa obe liniji ostaneta v spalnici in prav nikomur ne ustrezata, zato zamenjava spalnice in otroške sobe ne pride v poštev. Zato moramo prostor urediti tako, da bosta obe liniji ugodno vplivali na partnerske odnose, to pa naredimo tako, da potegnemo iz simbolike najboljše lastnosti obeh planetov. Saturnova linija daje vtis stabilnosti in varnosti ter zahteva veliko tišine. Saturn lahko veliko doprinese k stabilnosti odnosa, odlični rutini, ki je pomembna v družini s toliko otroki. Ker pa ta linija lahko, kot smo že videli, prinese tudi depresijo, utrujenost, oslABLJENO vitalnost in tudi strah, žalost in osamljenost, je ne bomo preveč poudarjali. Saturnov prostor mora biti miren, vanj naj ne bi prepogosto zahajali, zahteva zelo malo, če sploh kaj svetlobe in mora biti urejen in pospravljen. Ob Saturnovo linijo lahko postavimo peščeno uro, omare, nekaj marmornatega ali nekaj, kar je izdelano iz drugih kristalov in mineralov. Tu bi lahko imeli stare slike, pa tudi koledar. Zelo pomembno za Saturnovo linijo je, da je tam dobro pospravljen in da ni ropotije in starih, neuporabnih predmetov.

Tudi Plutonovo linijo je treba urediti v tej spalnici. Tudi te ne smemo preveč poudarjati, čeprav je Pluton ključni generator energije. Plutonova barva je temno rdeča ali bordo, kar moramo imeti v mislih, ko razmišljamo o urejanju linije. Ker gre za spalnico, bi lahko na steno, prek katere izhaja Plutonova linija iz stanovanja, obesili podobo boginje Kundalini ali na omaro postavili njen kip. Najbolj zanesljiva je majhna piramida, ki zbira energijo. Ker je natalni Pluton v Tehtnici, bi to moralo vplivati na izboljšanje odnosov, ker pa tvori tudi sekstil z Marsom, bi se morala povečati energija. Položaj Plutona v 6. hiši govori o delovni koncentraciji in zdravju. Na koncu naj še dodam, da je seveda potrebno na podoben način uravnovešati linijo na obeh (nasprotnih) straneh stanovanja in se na podoben način ukvarjati tudi z drugimi planetarnimi linijami v stanovanju, pač v skladu z njihovo simboliko. Vanja je na steno spalnice, kjer Plutonova linija zapušča stanovanje, obesila sliko boginje Kundalini, na kuhinjski pult ob zidu, kjer linija Plutona prav tako zapušča stanovanje, pa je postavila piramido iz zeleno-rjavega oniksa.

## **Primer št. 2: Petra ima težave s spalnico**

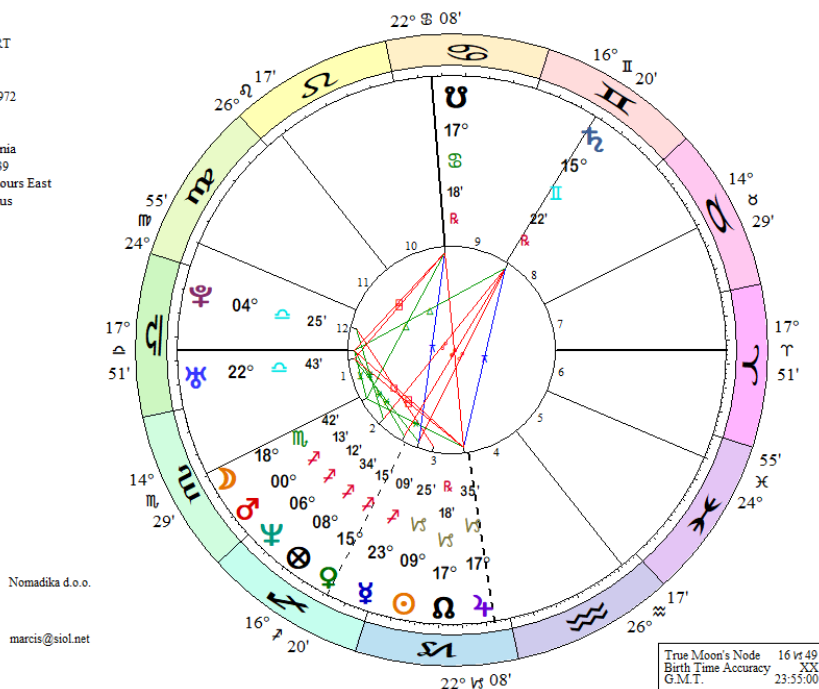
Petra je imela kar nekaj let težave s pronicanjem vode skozi strop na jugovzhodni strani stanovanja v desnem zgornjem kotu spalnice, desno od Uranove linije, ki teče skozi spalnico. Dolgo je poskušala reševati problem s

pronicanjem vode, vendar pa so se vedno pojavljale ovire, ki so ji to preprečevale. Dokler pronicanje vode ni bilo prehudo, je imela posteljo v desnem zgornjem kotu spalnice. Pozneje je posteljo prestavila v levi gornji, kot lahko vidimo na sliki, a tudi s tako postavitvijo ni bila zadovoljna. Tudi njena natalna karta kaže precej težav z lokacijo nasploh, saj je natalni Uran v prvi hiši v ekzaktnem kvadratu z meridianom horoskopa. Je nemirna in vedno jo kaj moti v stanovanju. Relokacija, ki bi premaknila vogale meridiana v varno razdaljo od kvadrata Urana, bi bila zelo dobra odločitev. Čeprav ne vemo natančno, kako bi to vplivalo na horizontsko karto, že vidimo, da bomo imeli težave z opozicijo Venere in Saturna, ki ju bomo težko uskladili med seboj. Možne so tudi težave s konjunkcijo Marsa in Neptuna.

### Petra

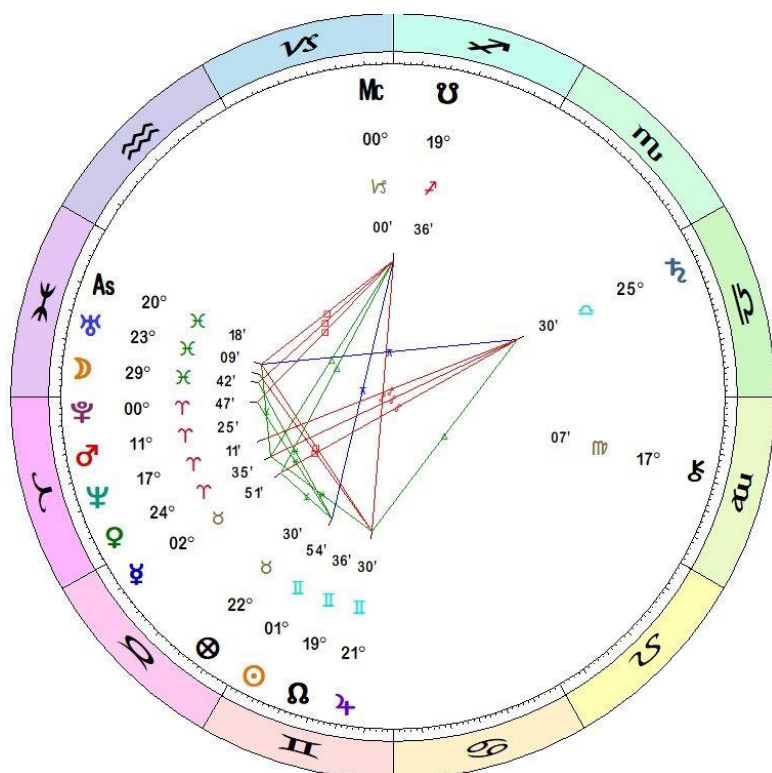
#### NATAL CHART

31 December 1972  
 0:55  
 Standard Time  
 Manjor, Slovenia  
 46°N 33' 15"E 39'  
 Time Zone: 1 hours East  
 Tropical Placidus  
 Mean Node



Primer št. 2, slika št. 1: Petrina natalna karta





Karta lokalnega prostora kaže zanimivo sliko, saj leži planet Pluton natanko na vzhodni točki – 0 stopinj Ovna, blizu je tudi Luna (29 stopinj Rib). Pričakovali smo že opozicijo Venere in Saturna, ki jo zdaj najdemo v natalu in v horizontski karti. Veliko planetov je na vzhodni strani, kar pomeni, da se bo ta stelij planetarnih linij odražal na vzhodni in zahodni strani prostora.

### Primer št. 2, slika št. 2: Petra – karta lokalnega prostora

Karta lokalnega prostora na tlorisu stanovanja kaže en del stelija na postelji v spalnici, drugi del pa v kopalnici in kuhinji. Uranova linija je zelo blizu mesta, kjer skozi strop pronica voda (Uran in Luna sta v Ribah karte lokalnega prostora, natalna Luna v Škorpionu), sredi postelje pa kraljuje konjunkcija Lune in Plutona, ki je v natalu ne najdemo, v horizontskem prikazu relociranega horoskopa za mesto bivanja pa je v ekzaktni konjunkciji z vzhodno točko.

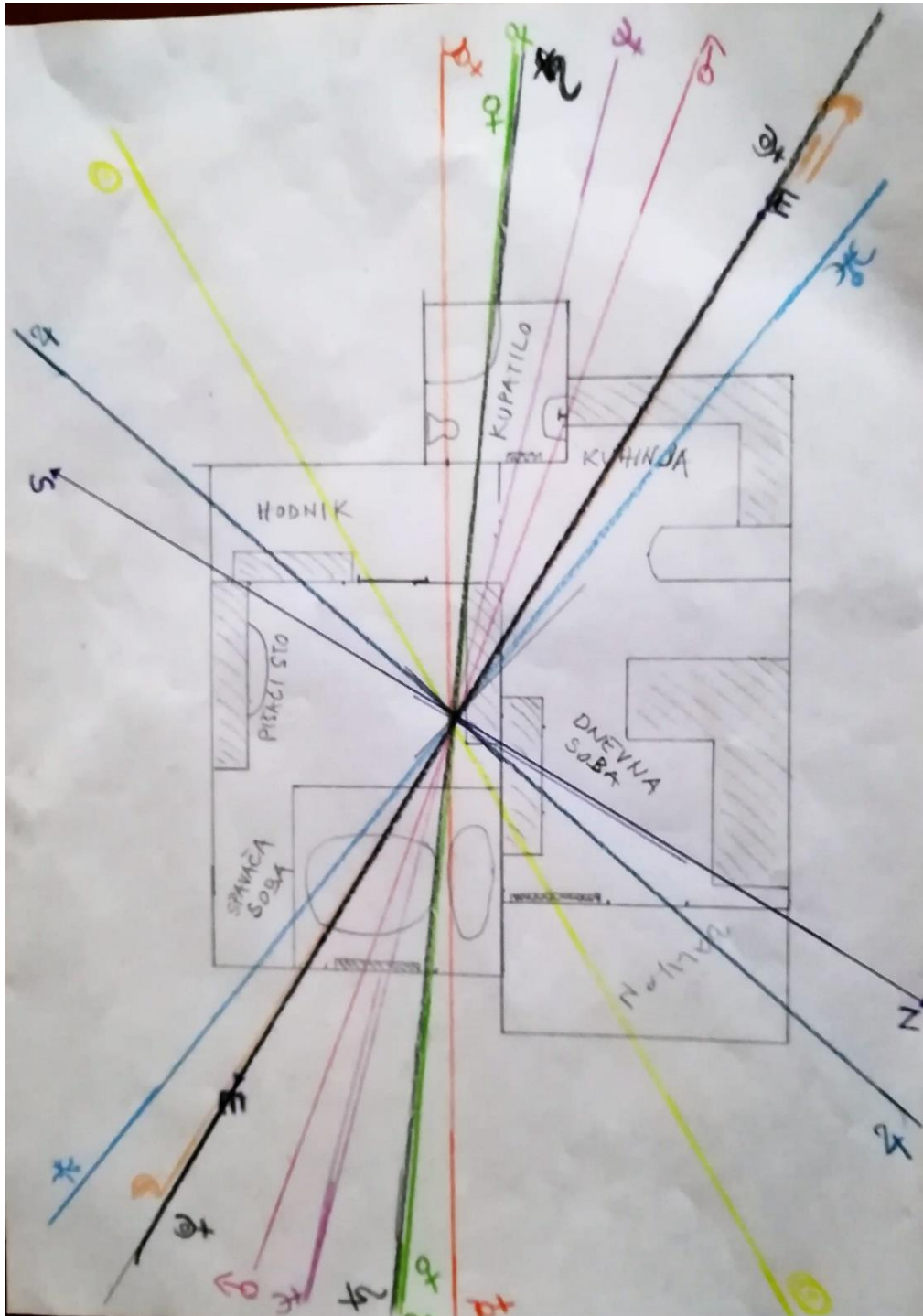
Zelo v redu je, da Lunina linija teče prek postelje, ker je to mesto za počitek, kjer se najboljše počutimo. Ker se Lunina linija spaja z za posteljo manj ugodno Plutonovo linijo, moramo tja postaviti nekaj, s čimer bomo poudarili najugodnejšo simboliko teh dveh planetov. Lahko bi namestili ogledalo s temnordečim ali bordo okvirjem ali posteljnino bordo barve, kar bi se skladalo s simboliko Lune v Škorpionu. Pluton je v natalni Tehtnici, kar pomeni, da je lahko en komplet posteljnine rdeče-siv, drugi pa zeleno-roza ali blede zelene in svetlo vijoličaste barve za Luno v Škorpionu. Ker prek postelje tečejo še druge planetarne linije, je bolje da z barvo posteljnine še malo počakamo, da bi se izognili morebitnim nasprotjem. Je pa linija Lune in Plutona najpomembnejša v tem stanovanju, saj je v konjunkciji z vzhodno kardinalno točko, kar pomeni, da bomo z uravnovešanjem te linije marsikaj izboljšali. Tudi Mars in Neptun



prečkata posteljo in spalnico zapuščata skozi okno. Simbolika Neptuna se sklada s posteljo, Marsa pa tukaj res ne bomo poudarjali. Marsu zadošča, da je tam radiator kot grelno telo, na okensko polico pa bi Petra lahko postavila nekaj, kar podpira simboliko Neptuna. To bi lahko bil bel kipec angela (bel zaradi Lune, da bi tako spojili simboliko obeh planetov). Zdaj je čas za kombiniranje pozitivne simbolike Venere in Saturna, ki sta v natalni karti v opoziciji. Tja, kjer je Venera, moramo postaviti lepe predmete ali slike. Če želimo to spojiti s simboliko Saturna, moramo lepo združiti s starim, črnim ali kristalnim. Tako lahko sem postavimo zelen okrogel predmet iz poldragega kamna (zeleno in okroglo pripada simboliki Venere, kamen pa simboliki Saturna) in če želimo Venero poudariti še bolj, bomo tja postavili dva okrogla zelena predmeta, morda dva delfina iz dragega kamna. V uranski kot je že sama postavila prenosni računalnik, ko je prestavila posteljo (čisto intuitivno). Zdaj lahko doda še barvi, ki sta za Urana v Tehnici limonino rumena, in modra. Prostor za pisalno mizo bi moral biti na Merkurjevi liniji, če bi spremenila položaj postelje v spalnici. Posteljo bi lahko postavila tja, kjer ima zdaj pisalno mizo (gornji levi kot spalnice). Če ne bo premikala postelje, bi lahko simboliki Merkurjeve linije ustregla s svetlo modro ali kombinacijo svetlo vijoličaste in sive barve in z obvestilno tablo, ki bi jo lahko namestila na steno. Vse te linije je treba uravnovesiti tudi na nasprotni strani stanovanja. Zelo dobro je, da teče lunarna linija skozi kuhinjo. V kuhinjsko omarico, prek katere teče, bi lahko dala steklene kozarce. Plutonovo linijo je v kuhinji zelo težko zadovoljiti, zato bomo tukaj posegli po univerzalni rešitvi za Plutona – piramidi. Idealno bi bilo, če bi našli stekleno. Na Uranovo linijo bomo postavili enega od električnih kuhinjskih aparatov, ki ga lahko imamo na pultu. Dobro bi bilo, da bi tam bila vtičnica, prek katere bi redno polnili telefonsko in druge baterije. Ker smo že v kuhinji, lahko podpremo pozitivno simboliko planetov tudi z barvami kuhinjskih krp, ki so v redni uporabi.

V kopalnici bomo v kot, prek katerega teče Marsova linija, postavili palice za nordijsko hojo. Neptun zapušča stanovanje prek pralnega stroja, na katerem ima Petra kozmetiko, milo in detergent za pranje perila, zato ni treba sprejemati dodatnih ukrepov. Liniji Venere in Saturna bomo okrepili tako, da bomo v tuš dal marmornat nosilec za milo, in vanj postavili dve mili, enega zelene, enega pa rdeče barve). Na podoben način se lahko igramo z barvami brisač. Vse, kar je parno, podpira Venero. Merkur je v kopalnici precej problematičen, posledica tega pa so lahko motnje v komunikaciji. Kaj nam je storiti z Merkurjem v kopalnici in na WC-ju? Bi se lahko sedeč na WC-ju učila za

izpit? 😊 Kaj naj napravimo z Merkurjevo linijo v tuš kabini? Nekaj lahko izboljšamo z barvami. Za Merkurja v Strelcu izberemo svetlovijoličasto-sivo ali svetlo modro kombinacijo. Lahko namesto poudarjanja Venere z barvami



brisač, z njimi raje poudarimo Merkurja. Ker imamo v natalni karti sekstil Merkurja in Urana, izberemo svetlo modro barvo in tako poudarimo ta sekstil. Razmislimo še o

Primer št. 2, slika št. 3 Karta lokalnega prostora na tlorisu stanovanja

depilacijskem aparatu ali sušilniku za lase, ki bi ju lahko postavili na to linijo (seveda ne v tuš). Vsaj dve stvari, ki sodita v kopalnico, sta torej dobri za to linijo. Dobro je tudi, da Merkurjeva linija prečka dvojna vrata (spalnice in kopalnice) in hodnik. Na hodnik bi lahko dali manjšo preprogo svetlo modre barve.

Petra mora nujno izvesti nekaj popravkov na Sončevi in Jupitrovi liniji, še zlasti na hodniku, na jugozahodni strani stanovanja, kjer potrebe teh energij niso zadovoljene. Sonce potrebuje reflektorsko svetlobo in morda sliko sončnice ali pa vsaj grb, če že ne pride v poštev z reflektorjem osvetljen portret pomembne osebnosti. Škoda, da na nasprotni strani stanovanja Sončeva linija ne teče skozi steklo balkonskih vrat. Lahko pa v Sončev kot postavimo rastlino (lončnico) Sončevih karakteristik. Sonce v Kozorogu podpirajo rjava, bela in temno rdeča barva, svetlo oranžna pa podpira Sonce ne glede na to, kako je postavljeno. Še Jupitra je treba podpreti v tem stanovanju. On odhaja v svet (skozi vrata) na obeh straneh stanovanja. Na jugovzhodu zapušča stanovanje skozi vhodna vrata, na severozahodu pa skozi balkonska vrata na balkon. Na Jupitrovo linijo mora Petra postaviti spominke iz raznih potovanj po daljnjih deželah, pa tudi turistične vodnike, karto sveta (na steno) ali globus (na polico) v dnevni sobi, kjer Jupitrova linija teče mimo televizorja. Tam lahko ima tudi druge predmete iz Jupitrove simbolike; enciklopedije, potopise ... Tudi na balkon lahko postavi skulpturo, ki podpira Jupitrovo simboliko. Jupiter je v tem stanovanju zelo pomemben, saj ga v natalni karti najdemo v konjunkciji s Soncem in I.C. Jupitra v Kozorogu podpremo s temno modro barvo, rjava pa je barva, ki si jo deli s Soncem v Kozorogu.

### **Primer št. 3 Tatjana ima težave z zanositvijo in neprestano jo skrbi, da bo izgubila službo**

Nikakršne ambicije nimamo, da bi dokazali, da lahko Tatjana z uravnovešanjem simbolike planetarnih linij zanosi. Vseeno pa imamo ogromno zamisli, s pomočjo katerih bi lahko bilo bivanje v tem stanovanju prijetnejše. Znova vidimo neverjetno ujemanje problemov, ki jih kažeta natalna in horizontalna karta. V Tatjanini natalni karti vidimo neverjetno osamljeno Luno, ki z nobenim planetom ne prihaja v katerega od glavnih aspektov. Najdemo le kvadrat s Kironom, ki ima zelo velik orbis, vsekakor prevelik da bi ga jemali resno. To moramo imeti v mislih, tudi ko bomo opazovali druge planetarne linije, ki tečejo skozi stanovanje.

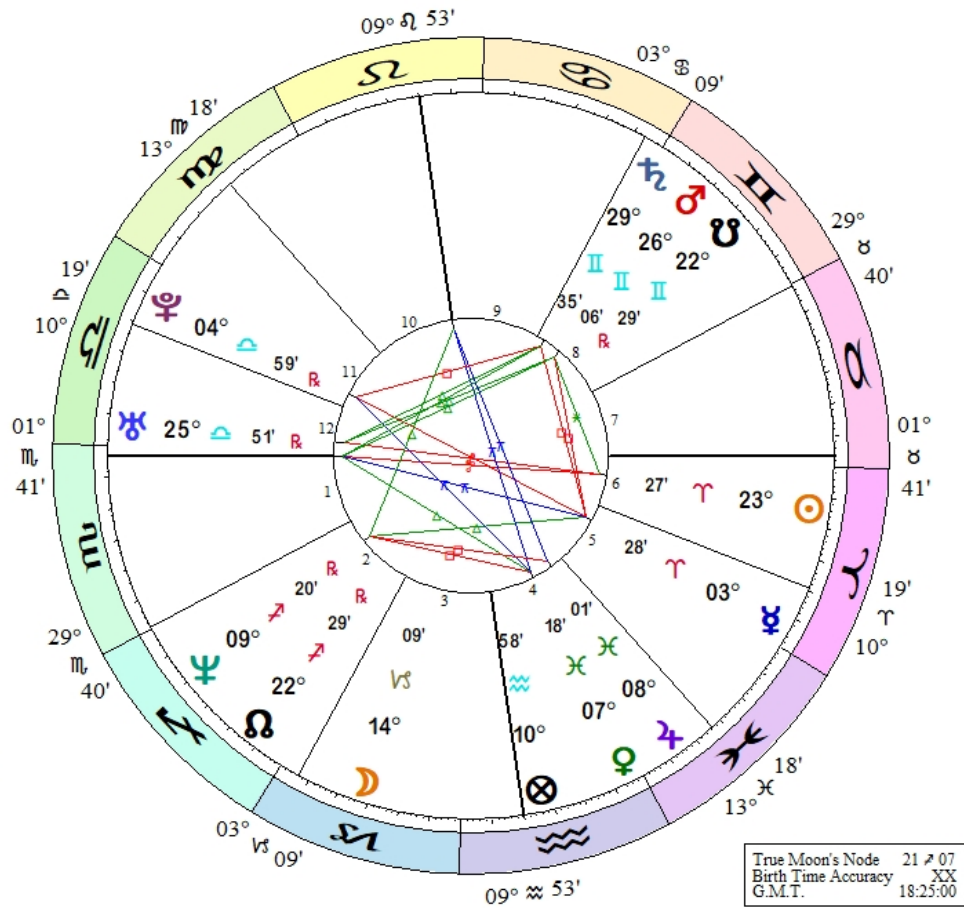
# Tatjana

OF OF

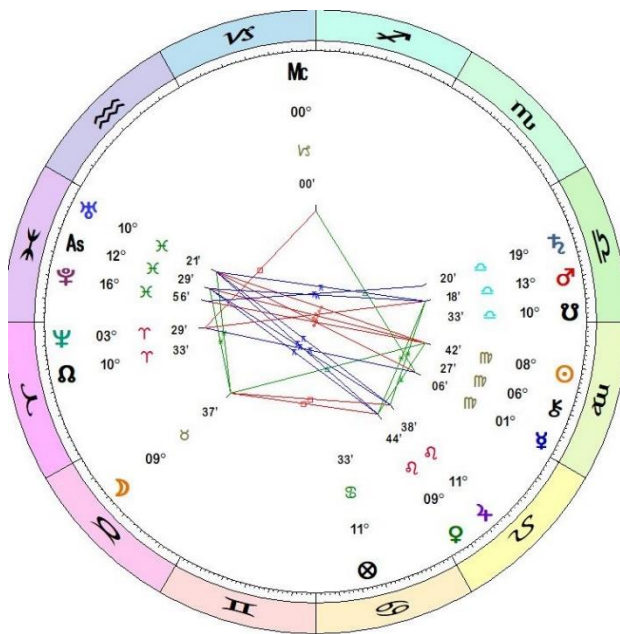
13 April 1974  
19:25  
Standard Time  
Novo mesto, Slovenia  
46°N 03° 14 E 31  
Time Zone: 1 hours East  
Tropical Placidus  
Mean Node

Nomadika d.o.o.

marcis@siol.net



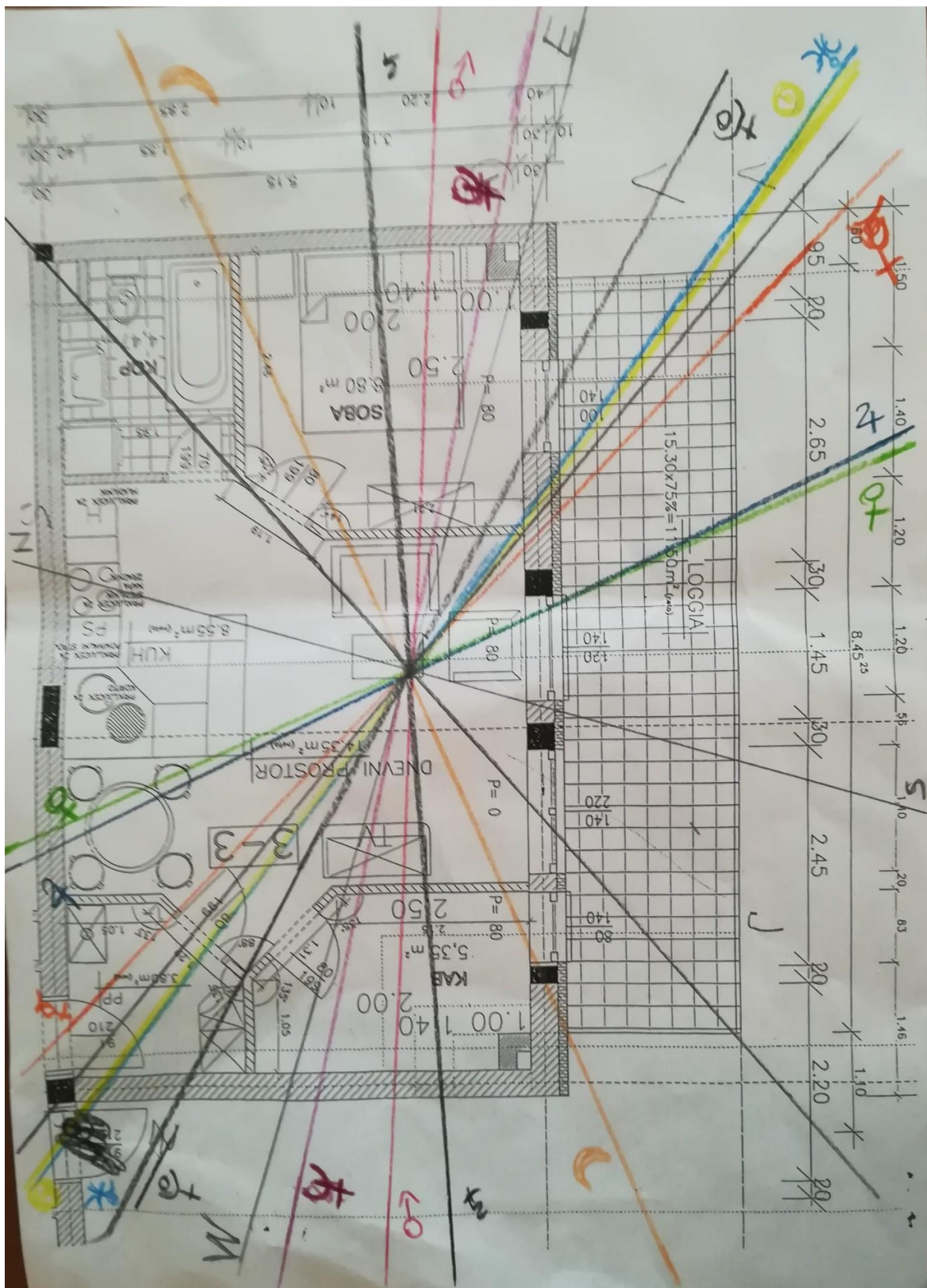
Primer št. 3, slika št. 1 Tatanina natalna karta



Primer št. 3, slika št. 2 Karta lokalnega prostora



Najprej si oglejmo linijo Lune. Tudi na tlorisu stanovanja je problematična, saj teče skozi vogale stanovanja, tako da nam ni niti popolnoma jasno, kje zapusti stanovanje. Naj za uravnovešanje simbolike uporabimo južni zid dnevnega



Primer št. 3, slika št. 3 Planetarne linije na tlorisu stanovanja

prostora, skozi katerega odhaja v kabinet in potem prehaja skozi debeli zid mimo balkona? Naj lunarni liniji priznamo bivanje v kotu kabineta pod oknom? Nekaj je jasno. Tej Luni moramo posvetiti obilo pozornosti. Na nasprotni strani ta linija teče prek ene strani dvoseda v dnevni sobi in nadaljuje skozi zid v spalnico (prav tam, kjer se odpirajo in zapirajo vrata, da ni mirnega kotička), prek omare (ki je, zanimivo, bele barve) in nato prek vogala stene kopalnice, tako da sploh ne vstopi v ta prostor, izstopi iz stanovanja. Uravnovešanje energije in simbolike Lunine linije je eden najpomembnejših ukrepov, ki jih moramo sprejeti v tem stanovanju.

Začnimo z omaro v spalnici, za katero vemo, da je ni mogoče premikati. Dobro je, da je lunarne, bele barve, morda bi lahko na vrata namestili še ogledalo. Lune ne bomo združevali s Saturnom, čeprav je ta na 29. stopinji Dvojčkov. Zelo težko najdemo karkoli, s čimer bi lahko povezali Luno v Tatjanini natalni karti. Vidimo, recimo, da bi Luna bila v sekstilu z Jupitrom, pa ima za las preširok orbis (8 stopinj je meja). Kljub vsemu pa smo pri Jupitru še najbližje temu, da bi lahko rekli, da je v kakršnem koli aspektu z Luno. Zato bomo poskusili povezati Luno z Jupitrom, ki je v svojem drugem sedišču v Ribah odlično postavljen, eno stopinjo stran pa je prav tako odlično postavljena ekzaltirana Venera. Tako bomo v vogal kabineta, kjer Lunina linija zapušča stanovanje poskusili postaviti nekaj steklenih predmetov zelene in morsko modre barve. Če bo dovolj prostora, bomo sem postavili še fotelj za počitek in sproščanje.

V tem stanovanju nam je ostalo še veliko dela. Saturnova linija teče prek zakonske postelje in jo deli na dve polovici. Naj tukaj Saturna povežemo z Marsom, s katerimi je v konjunkciji v natalni karti? Naj povežemo Marsa in Neptuna? Naj med seboj povežemo vse tri in tako prikažemo vse v enem predmetu ali sliki, ker je manj več? Ura je eden od predmetov, ki ponazarja simboliko Saturna, a v spalnico ne bomo dali klasične ure, ki kaže koliko je ura, pač pa peščeno uro. Tako bomo podprli simboliko Saturna. Kaj pa naj naredimo z Neptunom in Marsom? V peščeno uro lahko damo rdeč pesek in tako ustrezemo simboliki Marsa. Še vedno pa nam ostane Neptun. Naj peščeno uro v rokah drži angel? To bomo prepustili zakoncema, ki živita v tem stanovanju. V svoji spalnici se morata dobro počutiti. Predvidevam, da tisti, ki spi na Marsovi liniji trpi zaradi nespečnosti in morda celo zaradi pogostih vnetij v zdravstvenem smislu. Vrnimo se še k Neptunu. Natalni Neptun je v 2. hiši in tvori ekzakten trigon z M.C. ter se tako povezuje s kariero in zaslužkom. To je zelo pomemben planet, s katerim je treba pravilno ravnati, da se prenehajo

neprestane skrbi za kariero in eksistenčno varnost. Neptunov kot spalnice lahko še močneje poudarimo z neko tekočino (parfum, eterična olja) ali svečo.

Ker imamo v spalnici Marsa, Saturna in Neptuna, moramo poskrbeti, da bo ta soba mirna, da se vanjo ne bo pogosto zahajalo. Jasno nam je, da ima Mars tudi popolnoma nasprotno potrebo, zato ga bomo vkomponirali v druge simbole. Za Marsa bomo boljše poskrbeli na nasprotni strani stanovanja, kjer Marsova linija stanovanje zapušča skozi steno kabineta. Paru bomo predlagali, da tja postavi nek športni rekvizit, sliko bizona, športno opremo in naj shrani v omaro vsa hišna orodja. Na mestu Saturnove linije bi lahko bila stenska ura, na mestu izhoda Neptunove linije pa filmi, fotografije, hišna lekarna, čevlji, novgavice in predmeti vijoličaste barve.

Zelo se bomo morali potruditi, da bomo v tem stanovanju uravnovesili energije Sonca in Urana, ki odhajata iz stanovanja skozi vzhodni zid balkonske lože. To je najkreativnejši del tega stanovanja. Zaradi Sonca moramo tukaj namestiti dodatno razvetljavo, posaditi rumeno in oranžno cvetoče rože in zaradi Urana dodati še svetlo modre. Ker je blizu linija Merkurja, bi tja lahko postavili manjšo pisalno mizo za delo zunaj ali pa vsaj fotelj za branje ali delo na laptopu. Poleti je tukaj najboljše mesto za študij, pozimi pa se s to dejavnostjo preselimo v jugovzhodni del dnevnega prostora. Tja lahko namestimo električne vtičnice, hranimo računalnike, telefone in morda še sliko kakšne spoštovane avtoritete. Blizu Sonca in Urana je v loži še Plutonova linija. Tukaj bi se podala piramida, ki je lahko v obliki podstavka za ploščo mizice, na kateri se gremo Merkurovske, Uranske in Sončeve intelektualne dejavnosti in raziskovanja.

Še dve liniji se iztekata v ložo. Najbolj dobre del stanovanja je na linijah Venere in Jupitra. Tam bi lahko na balkonu visela mreža za počivanje, ležalnik ali gugalnik. V dnevni sobi pod oknom je prostor za atlase, enciklopedije in turistične vodnike, na nasprotni strani linije, na kuhinjski mizi, pa je prostor za lepo zeleno vazo na modrem namiznem prtju, na steni nad mizo pa bi lahko bila fotografija zakoncev v modrem okviru.

Merkurjeva linija na eni strani zapušča stanovanje skozi vhodna vrata in tako kontrolira promet, kar podpira simboliko Merkurja. Na notranjo stran vhodnih vrat bi lahko namestili obvestilno tablo in kljuko za obešanje ključev. V predprostoru bomo nekoliko težje ustregli linijama Sonca in Urana, če tam ni slučajno glavnega električnega števca ... Dobra izbira bi bila, recimo, slika sončnice v svetlomodrem okvirju.



V predsobi imamo še Plutonovo linijo. Na steni je dovolj prostora za sliko ali plakat. Lahko bi izbrali sliko atoma, slika ognjenega središča Zemlje ali slika vesolja.

#### Primer št. 4 Katarina že dolgo živi sama s sinom

Mars in Pluton aspektirata vse štiri vogale natalne karte, tako da sta v kvadratu z meridianom in v konjunkciji z descendentom. Še ena oseba, ki bi bolje žvela, če bi se relocirala dovolj daleč, da bi kvadrat z I.C. izzvenel. Tako natalni horizont kot tudi meridian sta na 29. stopinji. To se v njenem življenju kaže tako, da ni nikoli žvela z nobenim partnerjem. Koncept partnerstva je v tej natalni karti neptunski, pravzaprav ga ni, se ne realizira. Konjunkcija Marsa in Plutona z Desc. nič ne izboljšuje, prej nasprotno. Natalni Neptun je v ekzaktnem trigon/sekstilu s horizontom in v konjunkciji z retrogradno Venero ter v kvadratu z osjo lunarnih vozlov. Retrogradnost Venere govori o tem, da plačuje dolgove v odnosih. Venera je za nameček še v opoziciji s Saturnom. Po eni strani konjunkcija z Neptunom prinaša bogato domišljijo in želje po sanjskem partnerstvu, po drugi strani pa opozicija s Saturnom zavira realizacijo. Saturn za nameček postavlja še visoke kriterije, ki jih je težko zadovoljiti.

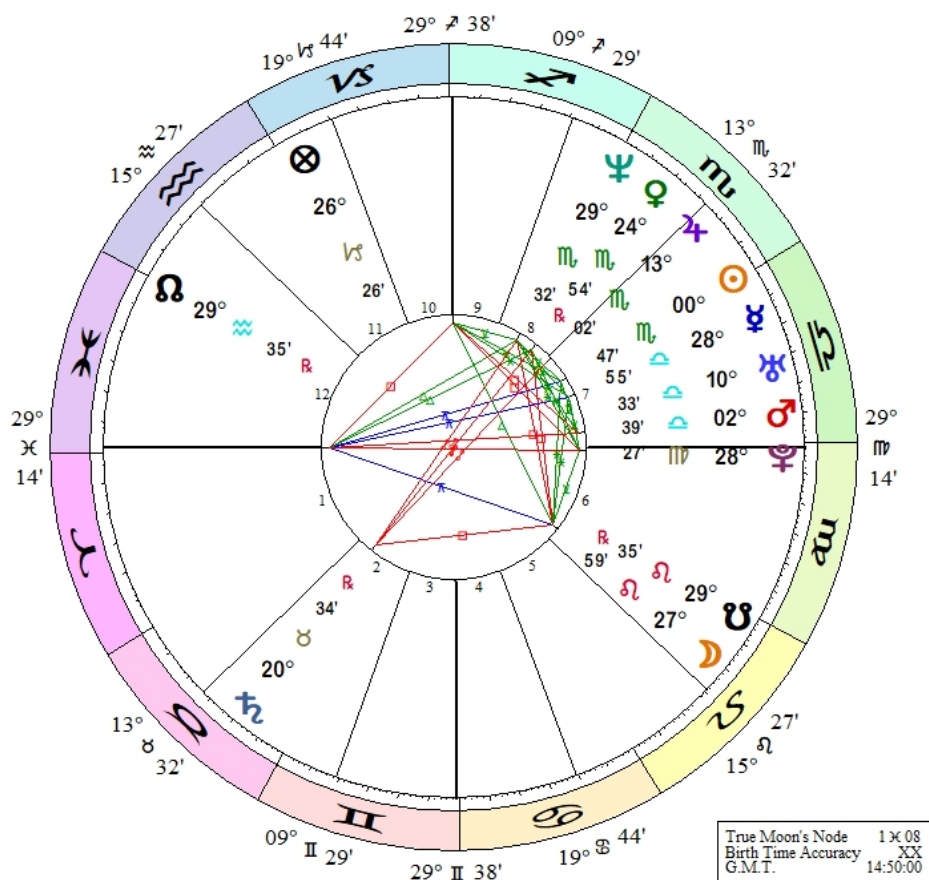
#### Katarina

OF OF

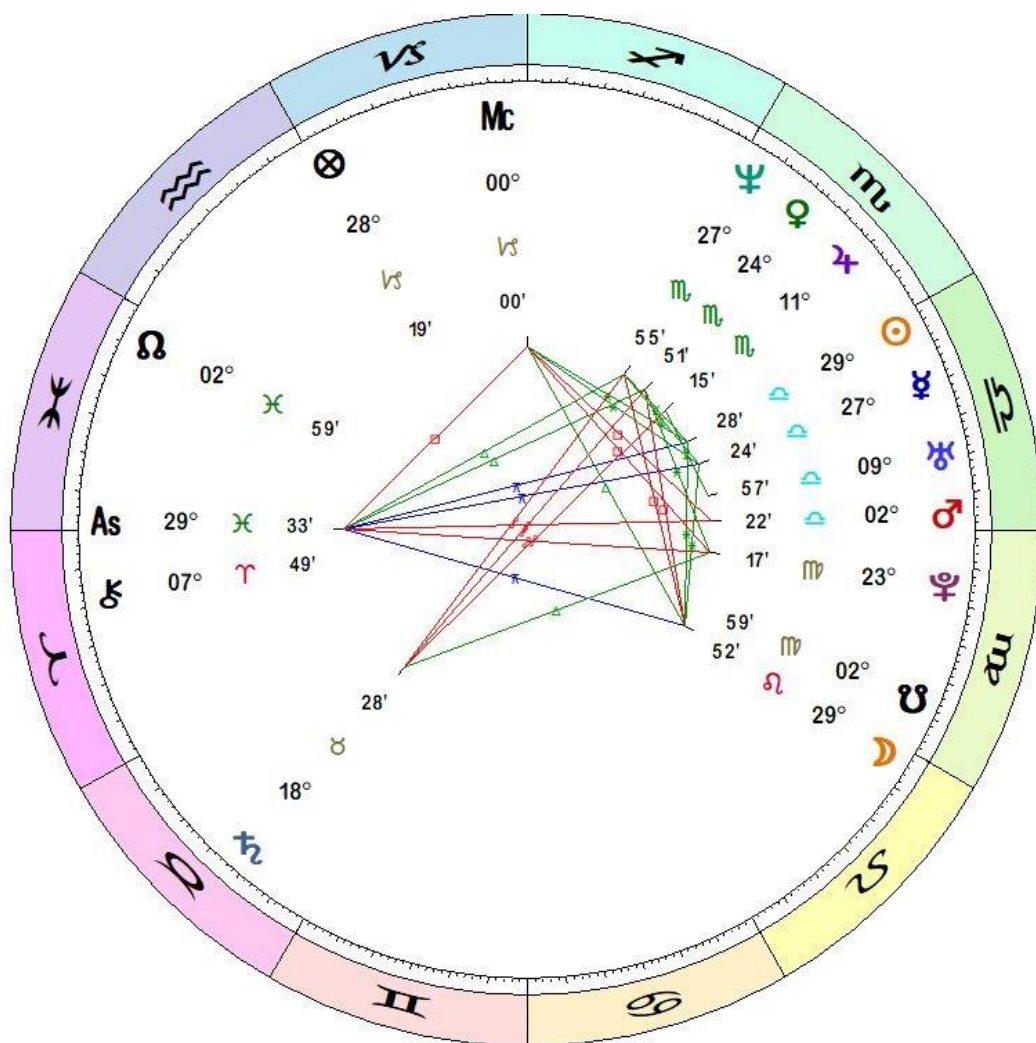
24 October 1970  
15:50  
Standard Time  
Novo mesto, Slovenia  
46 N 03 14 E 31  
Time Zone: 1 hours East  
Tropical Placidus  
Mean Node

Nomadika d.o.o.

marcis@siol.net

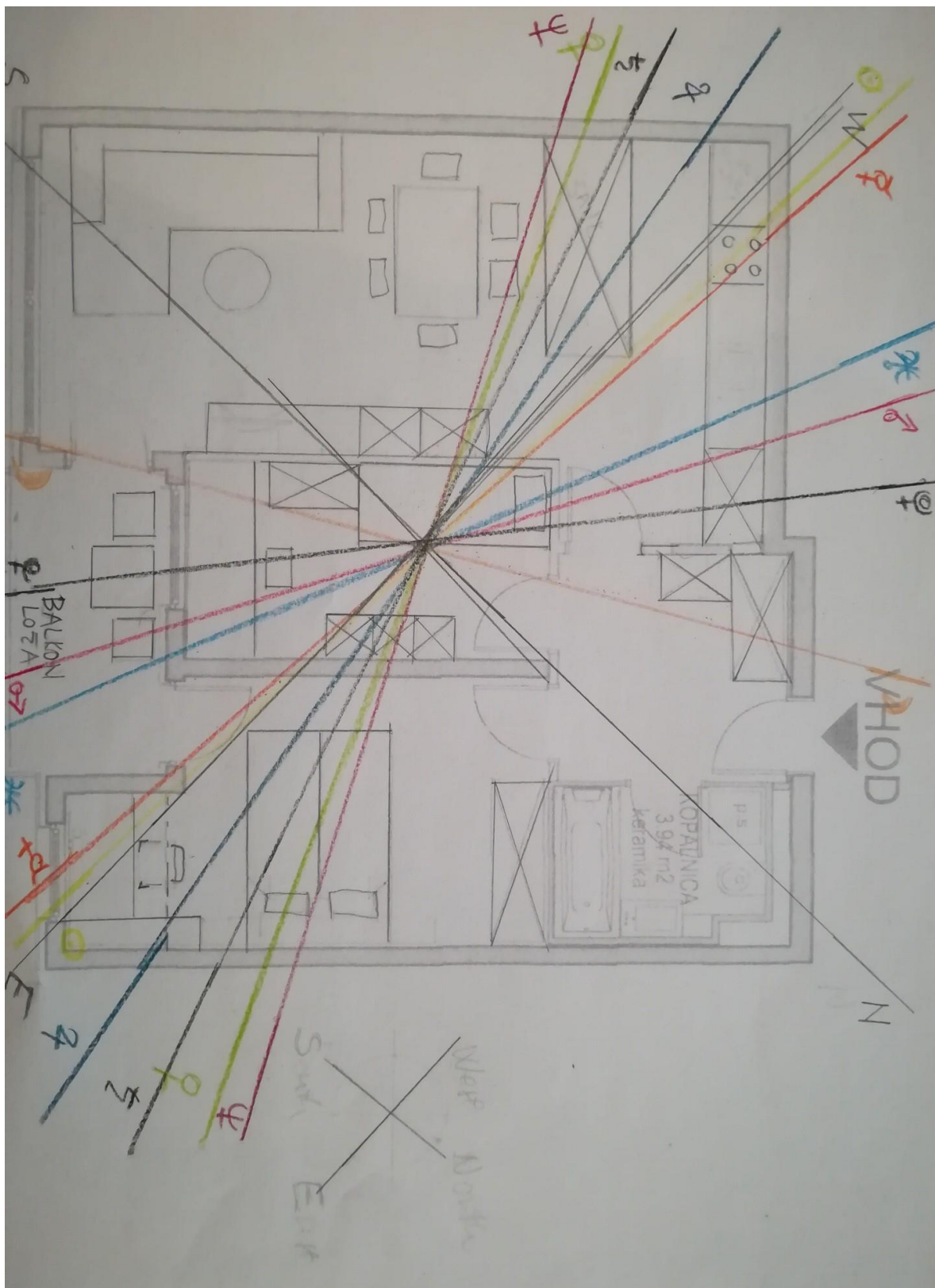


#### Primer št. 4, slika št. 1 Katarinin natalni horoskop



#### Primer št. 4, slika št. 2 Katarinina karta lokalnega prostora

Vzhodna točka v karti lokalnega prostora ostaja na 29. stopinji Rib in zahodna na 29. stopinji Device. Planet Mars je v konjunkciji z zahodno točko, zato mu moramo posvetiti posebno pozornost. Po drugi strani se bomo izogibali združevanju simbolike Lune in Neptuna, ki sta v medsebojnem kvadratu in si bomo prizadevali za spajanje simbolike Merkurja, Sonca in Jupitra, ki so se znašli v steliju nekoliko širšega orbisa. Upamo namreč, da bomo s tem povezali vladarja Desc. in M.C. (Merkur in Jupiter), na katera bo Sonce dobro vplivalo in jima bo prineslo več smisla in osredotočenosti, glede na to, da sta tako Desc. kot tudi M.C. v natalni karti na 29. stopinji, kar nosilki horoskopa prinaša dezorientiranost na teh področjih življenja. Karta lokalnega prostora, ki smo jo projicirali na tloris stanovanja, kaže, da planetarne linije zavzemajo diagonalo stanovanja, na kateri se močno odražajo. Vidimo, da bo treba združevati različne planetarne energije, ki med seboj niso vedno usklajene.



**Primer št. 4, slika št. 3 Planetarne linije na tlorisu stanovanja**

Na začetku bomo naglasili najbolj usklajeno konjunkcijo planetarnih linij. To je konjunkcija Sonca in Merkurja, ki teče iz središča proti zahodni in vzhodni strani stanovanja. Na vzhodu teče skozi spalnico in zapusti stanovanje prav tam, kjer

je Katarinina pisalna miza. Tu je tudi računalnik, na katerem Katarina dela in tudi ta je podobno kot pisalna miza v skladu s simboliko Merkurja. Dodati moramo Sončevo simboliko, ki bo vnesla več kreativnosti, energije, vitalnosti, samozavesti in optimizma. Ker ta linija zahteva veliko svetlobe, je dobro, da zapušča stanovanje skozi okno (bilo bi boljše, da bi šla skozi okno dnevne sobe kot pa spalnice, a je še vedno boljše, da gre skozi okno spalnice kot pa otroške sobe). Sonce bomo podprli s temno rdečo barvo zaves v spalnici, kar je barva Jupitra in Sonca v Škorpionu (Sonce bo vedno zadovoljno tudi z rumeno in oranžno barvo, Jupiter pa s temno modro in indigo), če želimo poudariti spoj teh dveh planetov. Za Merkurja v Tehtnici lahko izberemo svetlo vijoličasto barvo, ki je lahko na obrobah ali na kakšnem detajlu zaves. Vse je seveda odvisno od okusa in kreativnosti lastnice stanovanja. Jupitra bomo dodatno podprli s karto sveta na steni pri pisalni mizi ali s turističnimi vodniki, ki jih lahko hranimo tam. Na nasprotni strani stanovanja gre Sončeva linija prek izvora toplote (štedilnik), kar dobro podpira energijo Sonca, energijo Merkurja pa bomo naglasili s kuharskimi knjigami na polici nad štedilnikom. Tudi Jupitrova linija zapušča stanovanje v kuhinji, zato je treba dobro razmisliti, kaj bomo še postavili tja, da bi jo okrepili. Kuharske knjige kuhinj tujih dežel, bi bile dobra izbira. Sef z denarjem, bančnimi dokumenti in potnimi listi pa bi sploh poudaril blaginjo in uresničeval želje po potovanjih, saj je Jupiter tudi v konjunkciji z vrhom 8. hiše (to je dobro tudi za preživnino za otroka).

Lunina linija kraljuje v dnevni sobi, ki je velika in res prijetna. Iz stanovanja izhaja skozi omaro na severozahodu in dovolj bi bilo, da bi tja dali ogledalo ali steklo na vrata omare, da bi podprli Lunino simboliko. Ker je Luna v Levu, se srebrna barva tega planeta spremeni v zlato, svetlo rumeno ali celo svetlo roza barvo, pa bomo mislili na to, ko bomo izbirali barve predmetov, ki bodo stali na tej liniji. Zelo pomembno za Luno je, da njena linija zapušča stanovanje skozi okno, ker išče svetlobo, ki je v predsobi (brez oken) primanjkuje. Linija teče tudi skozi otroško sobo, kjer bi bilo dobro postaviti posteljo, saj simbolika Lune podpira počitek in sprostitev. S posteljo, postavljeno ob središče stanovanja, prek katerega tečejo skoraj vse linije, mogoče najstnik, ki spi na njej, ne shaja prav dobro. Še zlasti energije linij Urana, Marsa in Plutona, ki tečejo čez glavo, bi utegnil težko prenašati. Na tej postelji bi se najbrž lažje spalo, če bi jo pomaknili proti oknu in pisalni mizi in dali vzglavnik na nasprotno stran, k oknu.

Mars je blizu kardinalne zahodne točke, zato je to zelo pomemben planet in z njim tudi njegova linija. V natalu je v konjunkciji s Plutonom, ki je tu blizu, nekoliko bolj oddaljen pa je Uran. Marsovo linijo uravnovešamo s športnimi

rekviziti in rdečo barvo. Ker je natalni Mars v Tehnici, bi mu ustrezala svetlo rdeča ali svetlo opečnata barva, Uranu pa limonasto rumena z modro. Barva Plutona v Devici je modro-zelena ali temno siva. Te barve poskušamo nekako kombinirati. Ker imamo tukaj zelo eksplozivno kombinacijo, ki zapušča stanovanje na severozahodni strani prek kuhinje, na jugovzhodni strani pa prek pisalne mize najstnika v balkonsko ložo, verjamemo, da ti območji kuhinje in balkona nista prostor za počitek in sproščanje, pač pa prostor, ki izziva prepire, poškodbe in povzroča energetska izčrpanost. To je zelo pomembna informacija zaradi pisalne mize, kjer bi bilo dobro imeti energetska podpora za učenje oz. delo za šolo. V kuhinji Mars simbolizira ostre predmete (kuhinjske nože in druga orodja), Uran pa kuhinjske aparate (mikser, palični mešalnik itd.). Če na Uranovi liniji energija ni dobro uravnotežena, prihaja do kvarjenja kuhinjskih aparatov, v kombinaciji z Marsom in Plutonom pa se obetajo poškodbe. Plutonovo linijo tu najlažje uravnesimo z majhno piramido, ki bo zbirala energijo, Marsa pa z ustreznimi barvami papirja v predalih, kjer imamo nože in druge ostre predmete (enako velja za Urana in kuhinjske aparate). Na nasprotni strani stanovanja bi lahko Mars predstavljal športno opremo in športne rekvizite. Najstnik se ukvarja s športom, ki ga simbolizira prav ta skupina planetov, ki zapuščajo stanovanje prek njegove pisalne mize na balkon. Šport se imenuje »downhil« in se izvaja s posebnim kolesom (Uran), ki je primerno za spuščanje v dolino po posebnih namenskih stezah v naravnem okolju. Zaradi nevarnosti padcev pri velikih hitrostih uporablja kolesar posebno oklepno čelado, ki mu poleg glave ščiti še ramena, brado in vrat ter ščitnike na vseh sklepih, kar mu daje izgled nindže. Poleg športne opreme, ki bi jo lahko hranil pod mizo (čelada), da na steno nad mizo na Uranovi liniji obesi sliko svojega horoskopa, na Plutonovo linijo pa sliko ali model atoma. Tako bomo uravnesili energijo teh treh linij, ki bi lahko bila precej kaotična in ostra. Na Uranovi liniji uravnesimo energijo z računalnikom, telefonom ali katero drugo elektronsko napravo, s katero se lahko povežemo v globalno mrežo – internet (Uran). Na Lunini strani mize moramo urediti prijeten kotiček. Mesečevo energijo podpirajo namizna svetilka, sveča, ogledalo in stekleni ter srebrni predmeti. Če bi tukaj imeli posteljo, bi bilo dovolj na to mesto postaviti vzglavnik.

Zadnje tri linije pripadajo Saturnu, Veneri in Neptunu. Saturn določa mesto, kjer bi bilo dobro imeti uro na kuhinjski steni. Ta bi lahko bila temno zelene barve, lahko bi ji pa dodali tudi malo rjave, saj je Saturn v zemeljskem Biku, linija pa je zelo blizu Venerine. Na podoben način lahko simboliko Venere povežemo z Neptunom, tako da na kuhinjski pult na Venerino linijo namestimo nekaj

okroglega in kamnitega, temno zelene ali rjavo-zelene barve. Ker ima Neptun v Škorpionu rad zeleno barvo (še zlasti smaragdno), je to dobitna kombinacija za vse tri planete. Na pultu bi lahko bila tudi kamnita zelena vaza. Ko je v njej cvetje (Venera) v vodi (Neptun) spet okrepimo vse tri planetarne linije, ki so med seboj harmonizirane. Venerinemu delu pulta ustrezajo sladkarije, Neptunovemu zdravila, parfumi, dišeče paličice Saturnovemu pa slika peščene ure, ki jo obesimo na zid, kjer Saturn zapušča stanovanje. Saturnu pravzaprav popolnoma zadostuje stenska ura, ker ga ni dobro preveč krepiti.

Na nasprotni strani stanovanja Saturnova linija teče čez posteljo v spalnici. Ta je blizu Venere in zato ohlaja odnose, Neptun pa jih po drugi strani zmede in seli v svet domišljije. Pustimo Neptunu, da se zadovolji s posteljo in naredimo nekaj lepega za Venero. Vrnimo se na kuhinjski pult, kjer smo predlagali nekaj okroglega in zelenega, da bi okrepili lastnosti Venere, na steno nad posteljo pa obesimo lepo sliko, umetniško delo, ki predstavlja osebe ali predmete v paru. Nikakor ni nujno, da predstavlja dva človeka. Morda bo spet preveč neptunski, če bo šlo za dva delfina, obstajajo pa še mnoge druge možnosti. Lahko sta dva cvetova, dve drevesi s prepletenimi krošnjami ... Navsezadnje je vse odvisno od okusa in kreativnosti lastnice stanovanja.

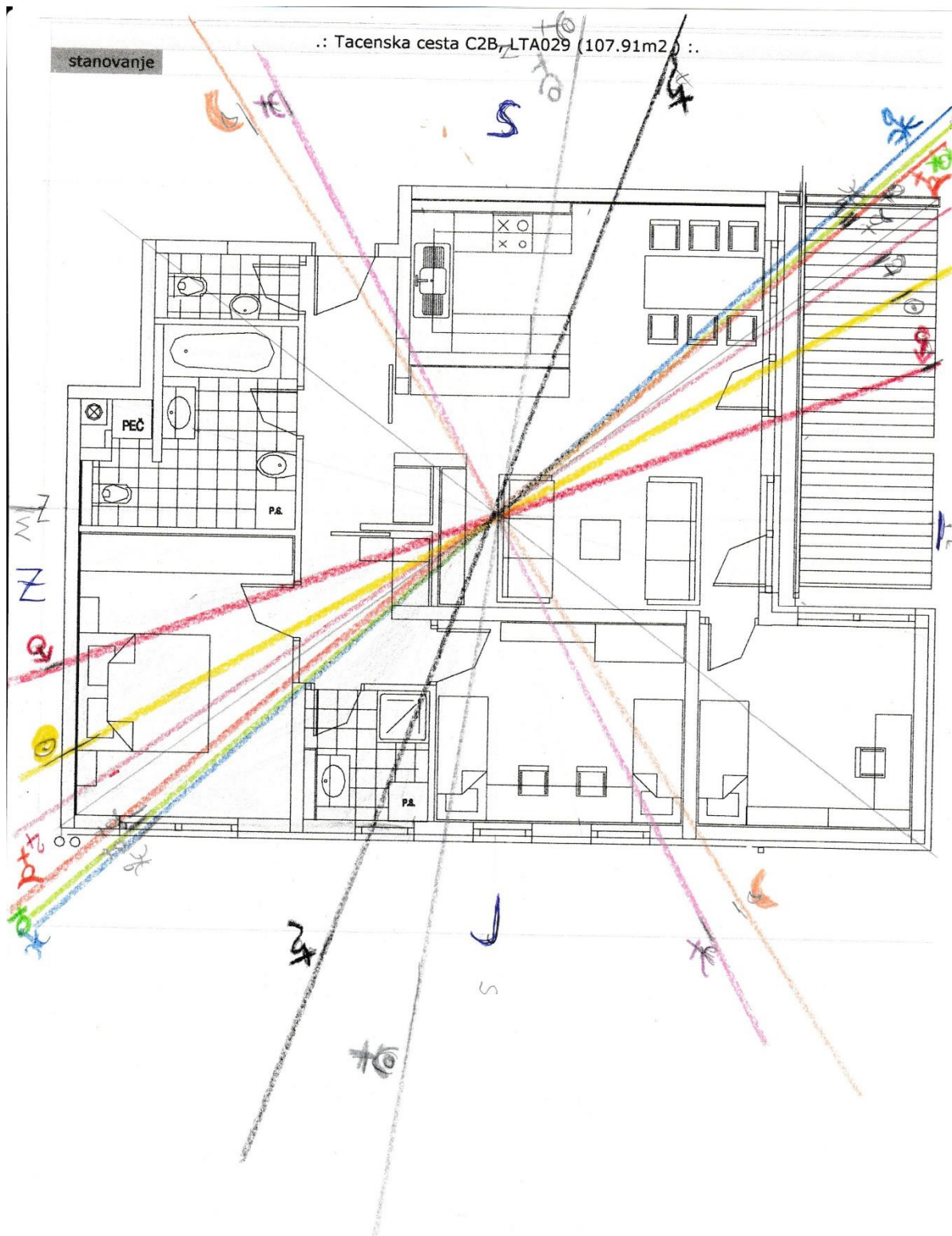
### **Primer št. 5 Usklajenost planetarnih linij v stanovanju s karakterji in življenjem otrok**

V zadnjem primeru prikaza planetarnih linij v horizontalni koordinatni sistem prevedene natalne karte bomo posebno pozornost posvetili trem planetarnim linijam, ki prehajajo čez postelje dveh najstnikov. Družina živi v tem stanovanju, odkar je prvi dopolnil leto in pol in se drugi še sploh ni rodil.

Tloris je še prvotni, stanovanje je doživelo nekaj sprememb v namembnosti posameznih sob in tudi pohištvo je postavljeno drugače. Tako je jedilna miza ovalna in premaknjena za 180 stopinj, tako da stoji v smeri sever – jug. Tudi sedežna garnitura ne stoji na sredini dnevne sobe oz. ne obremenjuje geometrijskega središča stanovanja, pač pa stoji delno na južni steni dnevne sobe, delno pa vzporedno z vzhodno steno. Prav tako je bila spalnica preseljena v kabinet, da bi lahko v njej uredili otroško sobo.

Geometrijski center stanovanja je prazen, zato tukaj ne bo treba vnašati sprememb. Ker imamo stelij kar šestih planetov, ki je v natalu v Devici, v horizontalni karti pa v Biku, je pomembna značilnost te horizontalne karte, da se veliko planetarnih linij gnete na relativno majhnem prostoru. Tu nas čaka

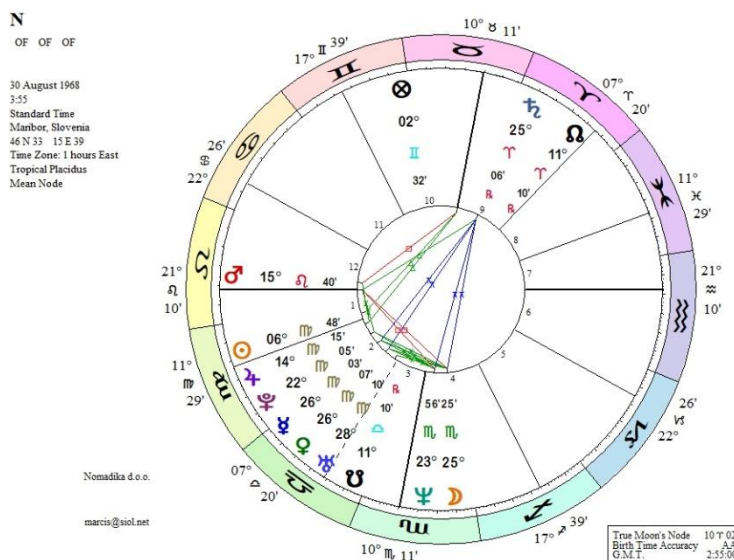




Primer št. 5, slika št. 1 Linije planetov na tlorisu stanovanja



veliko težav s poudarjanjem simbolike posameznih planetov, zato se moramo domisliti še zlasti v območju stelija okoli Merkurja, nekega predmeta, slike oz. simbola, ki bo zajel simboliko treh planetov. Ko sem videla sliko projekcije horizontske karte na stanovanje, me je ta precej presenetila. Naj začnem kar z linijama Lune in Neptuna (konjunkcija), ki nas od središča stanovanja pelje v otroško sobo in prečka posteljo in pisalno mizo najstarejšega otroka. Soba je pregrajena, tako da imata starejša otroka vsak svoj del sobe. Pri najstarejšem otroku je pisalna miza pomaknjena ob vzhodno steno, postelja pa proti severu, do severne stene. Na pisalni mizi ima namizno svetilko, ki sodi v simboliko Lune. Zelo zanimivo je, da je že kot majhen otrok ogromno spal (prespal vse noči že kot dojenček), da požira debele knjige s področja mitologije in žanra fantastike ležeč na postelji (količinsko je vedno bral veliko več kot največji bralni molji med vrstniki). Že v 4. razredu osnovne šole je prebral Najlepše antične pripovedke Gustav Schwaba in si tudi zapomnil vsebino. Pogosto se je zdelo, da živi v nekem svojem sanjskem svetu, iz katerega ga je treba včasih prebuditi, piše tudi pesmi, ki sploh niso slabe. Vse to je v simboliki Neptuna, kot tudi to, da igra violončelo in – zanimivo – mesto, na katerem Neptunova linija pride skozi steno iz središča stanovanja v njegovo sobo, je prostor za odlaganje tega instrumenta. Na srečo dobiva veliko pozitivnih vibracij tega Neptuna, ki bi lahko deloval tudi bolj negativno.



**Primer št. 5, slika št. 2**

## Natalna karta

Kljub vsemu je še veliko prostora za izboljšanje delovanja vibracije Lune in Neptuna. Da bi izboljšali pozornost za detajle in grafomotoriko, s katerima ima nekaj težav, ki sovpadajo s simboliko Neptuna, lahko damo na pisalno mizo svečo ali podobo angela na steklu (Luna), svetlo vijoličaste barve (Neptun).

Na nasprotni strani liniji Lune in Neptuna zapuščata stanovanje skozi vhodna vrata. Vrata so bele barve (Luna), da bi poudarili pozitiven spoj Lune in Neptuna, pa bi lahko na vrata dali ogledalo z vijoličasto obrobo. Na tleh so tukaj pogosto čevlji (Neptun) stanovalcev ali obiskovalcev.

Nadaljujmo s Plutonovo linijo, ki teče skozi sobo mlajšega sina. Pohvali se lahko z močno voljo, sposobnostjo za doseganje najboljših rezultatov in neverjetnim občutkom za ritem. Seveda igra na bobne in marimbo in hodi v glasbeno šolo. V določenem časovnem obdobju se je zdelo, da te močne Plutonove linije nima popolnoma pod nadzorom. Videti je bilo, kot da ga meče iz ravnotežja.

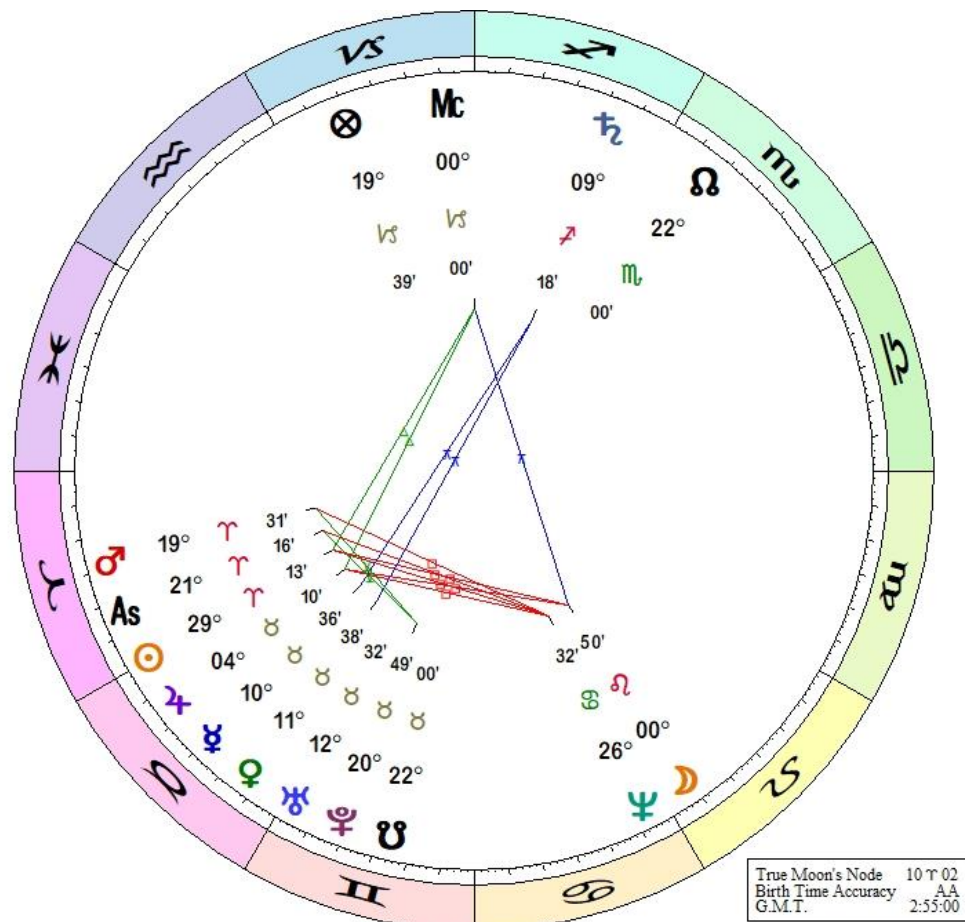
N

HORIZON OF OF OF

30 August 1968  
3:55  
Standard Time  
Manjor, Slovenia  
46 N 33 15 E 39  
Time Zone: 1 hours East  
Tropical  
Mean Node

Nomadika d.o.o.

marcis@siol.net



### Primer št. 5, slika št. 3 Karta lokalnega prostora

Dva meseca je trajala njegova epizoda špricanja šole. Namesto, da bi šel v šolo, je doma gledal kriminalke, vlogerje in videe na youtubu. Nabral je več kot 50 neupravičenih ur in s svojo siceršnjo neproblematičnostjo in z odličnim delom v šoli zavedel razrednika, ki ga sploh ni spraševal za opravičila, saj je mislil, da je bolan. V glasbeni šoli je naletel na zelo plutonskega (tiranskega in nespoštljivega) učitelja tolkal, zaradi katerega je hotel pustiti glasbeno šolo, a je

imel srečo, da so ga kmalu suspendirali zaradi dolgotrajnih neprimernih odnosov do učencev in sodelavcev.

Plutonovo linijo smo takoj izboljšali, tako da smo poudarili najboljšo simboliko tega planeta. Tako smo želeli preprečiti ujetost, ki se je pojavljala pri njem in poudariti najboljše lastnosti tega planeta v genetski liniji. Na pisalno mizo, blizu Plutonove linije smo postavili kamnito piramido iz oniksa zeleno-rjave barve (Pluton je v Devici), morda bomo kdaj naleteli tudi na vijoličasto piramido, ki bo ponazarjala konjunkcijo Plutona in Jupitra v natalni karti in se bo skladala tudi s položajem Plutona v njegovi natalni karti, kjer ga najdemo v Strelcu. Zanimivo je, da je pred časom sam izbral posteljnino bordo barve, ki sodi v simboliko Plutona. Izbor piramide na Plutonovi liniji se je dobro obnesel. Postal je bolj ciljno usmerjen, manj ga mikajo nesmiselni upori in bolj se zaveda svojih obveznosti.

Na nasprotni strani Plutonova linija odhaja iz stanovanja prek hladilnika in kuhinjskega pulta na severni strani stanovanja. Ne da bi vedeli, kako tečejo planetarne linije, smo pred časom kupili toaster bordo barve in ga postavili na pult, kjer teče Plutonova linija.

Zdaj smo pri steliju, ki vodi iz centra stanovanja v sobo najmlajšega otroka, ki je bila nekoč spalnica. Tu smo naredili največ sprememb, saj smo posteljo, ki je stala ob zahodni steni sobe, premaknili ob vzhodno steno, pisalno mizo pa iz vzhodne na zahodno stran južne stene. Na južno steno, kjer je stelij Merkurja, Venere in Urana, bomo dali mozaik v barvah teh planetov, na zahodno steno, kjer iz stanovanja tečeta liniji Sonca in Jupitra pa sliko v simboliki Sonca in knjige v simboliki Jupitra.

Na nasprotni strani linije stelija vodijo prek jedilne mize, ki je orientirana v smeri sever – jug, prek vseh treh stolov, na katerih običajno sedijo otroci, na balkonsko ložo. Jupiter teče prek stola najmlajšega otroka, Merkur, Venera in Uran pa prek sedežev starejših dveh. Jedilna miza, ki je v obliki elipse, je sicer poleg tega, da je prostor, kjer se družimo ob obrokih, tudi prostor igranja družabnih iger, pri katerih zelo uživamo. Vse linije razen Marsove tečejo na balkonsko ložo skozi steklena vrata, kjer je okrogla miza s stoli, ki jo največ uporabljamo poleti. Na stole smo že dali blazine planetarnih barv in prt v barvni kombinaciji Sonca in Jupitra. Na severno steno lože bomo dali mozaik.

Posebno pozornost bomo posvetili še Marsovi liniji, ki teče iz središča stanovanja proti balkonu prav skozi vogal stene za balkonskimi vrati. S tem

vogalom imamo že od vsega začetka same težave, saj se zid na vogalu neprestano kruši. Na Marsovo linijo na balkonu bi bilo dobro postaviti drog za dvigovanje trupa oz. telovadbo. Na drugi strani Marsove linije, na hodniku, tik ob steni dnevne sobe, ima srednji otrok (tolkalec) set bobnov, na katere igra, kar se zelo lepo sklada s simboliko Marsa.

Ostala nam je Saturnova linija, ki zapušča stanovanje prek manjše kopalnice s prho na južni steni skozi okno. Na nasprotni strani teče skozi hladilnik z zmrzovalnikom (harmonična simbolika) in zapusti stanovanje prek severne stene, mimo kuhinjskih elementov. Saturnovo linijo lahko izboljšamo s kristali v kopalnici in z uro na severni steni nad linijo.

Piramido smo na pisalno mizo srednjega otroka že postavili in takoj dosegli, da se več giba v naravi. Organiziral je jutranji vzpon na Šmarno Goro pred sončnim vzhodom, več se druži s prijatelji, igra nogomet na dvorišču in se prijavlja na tekmovanja iz kemije, logike ipd., ki jih je prejšnje leto izpustil zaradi odvisnosti od TV in Youtuba. Poleg tega opažamo, da celo več vadi igranje na instrumente. Prav tako smo že posegli v energije Saturnove linije in na severno steno namestili črno stensko uro s srebrnimi kazalci in številkami ter rdečimi detalji (natalni Saturn je v Ovnu). Morda sta se vztrajnost in odgovornost vseh nas nekoliko izboljšali.

## **ZAKLJUČEK**

Astrologija lokalnega prostora je zelo mlada veja astrologije. Spominja na kitajski feng shui in indijski vastu, saj gre podobno za analizo našega življenjskega prostora oz. prostora, v katerem bivamo. Morda je astrologija lokalnega prostora nekoliko bolj osebna, saj analizira in ureja prostor na osnovi natalne karte osebe, ki ga naseljuje. Pomembna značilnost astrologije lokalnega prostora je prilagajanje prostoru v skladu z natalno in horizontsko karto, tako da se poskušajo okrepiti planetarne linije, ki tečejo skozi stanovanje, s pomočjo ustreznih barv in predmetov. Gre za subjektivno dožemanje svojega počutja in doživetij v določenih delih življenjskega prostora. Nek prostor nam ustreza ali pa ne, ne glede na okoliščine, in osebno doživljanje prostora lahko pripelje do spremembe okoliščin (ali obratno). Stanovanje oz. hiša, v kateri bivamo, je najintimnejši prostor, zato je zelo navdihujoče spoznanje, da ga lahko programiramo v skladu s svojimi željami in potrebami. V prostorskem smislu je stanovanje točka, iz katere krene organizacija in kakovost prostora, ki se razširi na mesto, državo in svet ter nadaljuje s širjenjem v vesolje. Urejanje tega prostora bi lahko imenovali astralni inženiring, s katerim programiramo prostor,

tako da na linije planetov vnašamo življenjsko energijo in tako krepimo svoje življenje in ga spremenimo v bolj kreativno in izpolnjeno.

Michel Erlevin navaja v uvodu knjige Steva Cozzija *Planets In Locality, Exploring local space Astrology*, da ta veja astrologije ni predvsem prediktivna, pač pa veja, ki nam pomaga spoznati sebe in je torej način samospoznaje, ki je bila v antičnih časih pomembna misija.

V tem članku smo lahko videli, kako so planetarne linije v stanovanju v odnosu sinhronicitete s stanovalci tako v dobrem kot tudi v slabem smislu, in v primerih, v katerih smo že naredili spremembe tudi, kako se te odražajo na življenju stanovalcev.

Astrologija življenjskega oz. lokalnega prostora je veja astrologije, ki zahteva posebna astrološka znanja, je zelo praktična, saj daje rezultate, ki jih lahko hitro opazimo. Čeprav nima dolge zgodovine, verjamem, da ima dolgo prihodnost, ko se potencialni uporabniki seznanijo z njenim potencialom.